

TEMEŠVÁRSKÝ OBČASNÍK



AKTUÁLNÍ TÉMA – ROK 2015 V NAŠÍ OBCI

Skončil, pro naši obec poměrně náročný rok 2015. Dovolte tedy malou rekapitulaci toho, co bylo, co se nám povedlo a také malé nastínění akcí, které nás čekají v roce 2016. Začneme trochou statistiky za minulý rok: počet trvale žijících obyvatel: 138, průměrný věk obyvatel 40 let, podle kterého jsme jedna z nejmladších obcí v Jižních Čechách. Obec hospodařila s rozpočtem 1 841 870,-Kč. Nadmořská výška v obci se pohybuje od 398 do 437 m.n.m.

Realizované projekty:

- Technický dvůr, venkovní přípojka elektřiny.
- Technický dvůr – vnitřní rozvody elektřiny.
- Turistická vyhlídka u Podolského mostu.
- Předjednaný výkup pozemku pod obecním vrtem.
- Realizace nového vrtu na pitnou vodu.
- Výstavba sportovního hřiště.
- Zpevnění lesní cesty, svážnice 500metrů.
- Domovní ČOV u obecní bytovky.
- Nová autobusová zastávka.
- Obecní bytovka, izolace a odvodnění přístavby a také likvidace původního septiku.
- Vybavení obecního úřadu novou počítačovou technikou.
- Vydražení pozemku okolo zdrojů pitné vody



Větší či menší údržbové práce:

- 2 x oprava závady na obecním vodovodu. Dokončení na jaře, až bude možné opravit i asfalt.

- Výměna a doplnění přívodní trubky pitné vody před tlakovou nádobou vodárny. Doplněna další zpětná klapku. Tyto práce ještě nejsou zcela uzavřeny.
- Pochozí rošt do vodárny.
- Mříž na dveře kapličky – zajištěné větrání a možnost nahlédnout dovnitř. Také drobné stavební práce (štukování apod.).
- Zpevnění parkoviště před obecní bytovkou.
- Odstranění náletových dřevin v rybníku na Babách.
- Likvidace dřevin ohrožující majetek či zdraví, osada Baby.
- Odstranění náletových dřevin a úklid druhé vyhlídky.
- Oprava studny na návsi.
- Výroba lavic, ohniště, vyhlídka, krajina.
- Očista chodníků a příkopů okolo hlavní silnice.
- Údržba a nátěry na nástěnkách.
- Samovýroba dřeva, palivo pro občany obce.
- Brigády okrašlující naši obec a okolí.
- Brigáda mládeže v obecním lese.



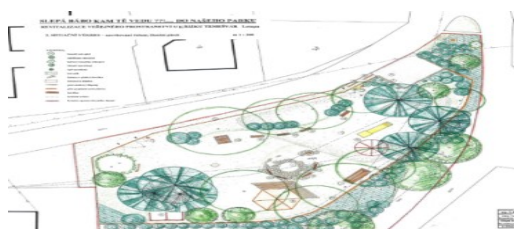
Kulturní a sportovní akce v naší obci:



Svěcení pokrmů velikonoce IV
 Jarní vycházka IV
 Velikonoční zábava IV
 Čarodějnice IV
 Výročí osvobození V
 Dětský den VI
 Bernardova jízda demarkační linie VI
 Fotbalový turnaj VII

Vaření s Petrem VIII
 Loučení s prázdninami VIII
 Sportovní odpoledne IX
 Posvícenská zábava X
 Podzimní vycházka XI
 Mikulášská XII
 Setkání u stromečku XII
 Vánoční posezení XII

2016- Nově vypracované projekty připravené k realizaci:

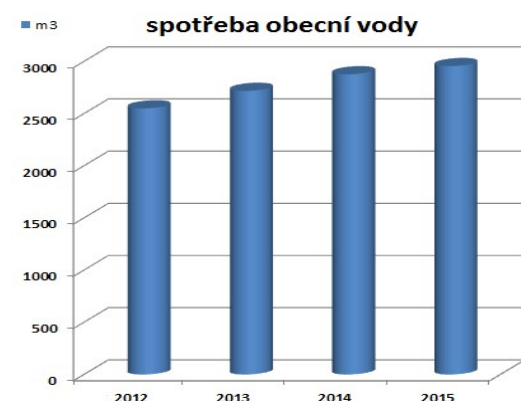


Revitalizace parku
 Společenská pergola v parku
Vodojem

Obnova rybníka na Babách
 Vyzbrojení hasičské jednotky

OBECNÍ VODOVOD

Za poslední léta pravidelných rozborů kvality pitné vody se v roce 2015 podařilo, teprve podruhé v celé historii, dodržet všechny předepsané hodnoty kvality a naše voda je opravdu pitná. Doufáme, že se nám tento standart podaří udržet.



Bohužel, spotřeba vody stále stoupá! A to i přes vyhlášený stav šetření pitnou vodou v období sucha. Podle odečtů vodoměrů je zcela zřejmé, které domácnosti k šetření přistupují zodpovědně a které ledabyle. Věříme, že nám tento palčivý stav pomůže vyřešit vybudování obecního vodojemu. V každém případě, pokud bude spotřeba vody neúměrně stoupat, **budeme nuceni přistoupit k ráznějším opatřením** a začít pitnou vodou „opravdu“ šetřit.



Množství pitné vody se stalo **velkým problémem** pro celou naši krajinu. Podle dostupných informací (zdroj Internet) by se tento stav měl odrazit i v novele „**vodního zákona**“, kterou připravují ministerstva životního prostředí a zemědělství. S největší pravděpodobností, stejně jako u povodní, by mohly být vyhlášovány i **stupně pohotovosti v případě sucha** (normální, bdělost a nebezpečí). Obce by musely zpracovat plány pro zvládnutí sucha. Pravděpodobně to bude série opatření od těch nejjednodušších (například zákaz napouštění bazénů, mytí aut, čištění ulic vodou, zalévání zahrad apod.) až po ta nepopulární - finanční postihy.

ODPADOVÉ HOSPODÁŘSTVÍ NAŠÍ OBCE

Naše obec se v roce 2015 prokazatelně zlepšila v třídění komunálního odpadu a v pořadí obcí třídících

odpad (okres Pl) **jsme se posunuli z 66 pozice na pozici 32** ze 74 obcí. V rámci JČ kraje jsme se dokonce posunuli ze 174 na 82 místo z celkových 380 obcí. Na medaili to ještě není, ale výrazný posun potěší! Sice poplatky za odpad plníme obecní pokladnu na 100%, ale přesto to nikdy nemůže pokrýt náklady obce na jeho odvoz a likvidaci. V roce 2015 obec doplácela svoz a uložení



všech odpadů cca 42000,-Kč. Je to sice méně než v minulých letech, ale je to stále částka, kterou by obec mohla investovat do potřebnějších akcí. **Čím víc budeme třídít, tím více „zlaťáků“ bude v naší pokladně zbývat!**

Ve třídění odpadů se stále zlepšujeme! V roce 2014 vytrídil každý Čech průměrně 40,5 kg odpadů (papír, plasty, sklo a nápojové kartony), to znamená, že 72 % obyvatel ČR aktivně třídilo odpady. A z toho 75 % obalů bylo využito a recyklováno. Třídění odpadů se stává důležitým ukazatelem kultury obyvatelstva v širokém měřítku a celosvětově se stává záležitostí číslo jedna.

NOVÁ SLUŽBA V NAŠÍ OBCI



Společnost Kodádek nám nabízí služby své pojízdné prodejny. Vždy ve středu a v sobotu od 10:45 do 11:00 před obecním úřadem nebo u zastávky. Prodejna je vybavena vlastními pekařskými výrobky (čerstvý chléb, běžné pečivo, koláče apod.). Sortiment doplňuje uzenina od řezníka z Bavorova. Po domluvě s řidičem je možné doplnit dalším sortimentem.

HROMADNÉ SMS

OÚ uvažuje zájemcům rozesílat SMS. Zatím se jedná o zkušební provoz. SMS by byly rozesílány v případě havárií, krizových stavů a v podobných případech. K testování se můžete přihlásit na OÚ.

DŮLEŽITÁ INFORMACE

Připomínáme udržovat dostatečnou vzdálenost větvoví stromů na vašich pozemcích od závěsného kabelového vedení. V případě, že budete práci provádět, kontaktujte nejprve Obecní úřad, my zajistíme potřebná bezpečnostní opatření!! Ochranná pásma nadzemního vedení elektrizační soustavy nad 1 kV do 110 kV jsou uvedena v následující tabulce.

Napětí vedení	Druh vedení	Ochranné pásmo (m)	Poznámka
nad 1 kV do 35 kV včetně	vodiče bez izolace	7	•
	vodiče s izolací základní	2	
	závěsná kabelová vedení	1	
nad 35 kV do 110 kV včetně	vodiče bez izolace	12	•
	vodiče s izolací základní	5	

Podle § 8 odstavce 5 zákona číslo 114/1992 Sb. se kácení dřevin rostoucích mimo les provádí zejména v období vegetačního klidu a to od 1. 10 do 31. 3.

ZAJÍMAVOSTI Z HISTORIE NAŠÍ OBCE

(nová rubrika)

V roce 1900 mělo trvalý pobyt v obci Temešvár 255 osob. Z toho číst i psát umělo 168.

Obec Temešvár
Okres Temešvár

XI.
Arch sběrací popisův,
vykonalých při sčítání lidu dne 31. prosince 1900 pro jednu každou osadu.

Do tohoto archu sbíráno shodně se podle pořadí tříd domovních.

U osad, kde jsou se archy sčítacími:
1. Archy sčítací I nebo II s přílohou k sčítání sčítací IV.
2. Archy sčítací VII nebo VIII.

U osad, kde nejsou se archy popisnými:
Archy popisné IX s přílohou k sčítání sčítací IV.

Osada	Pačet osob sčítaných	Pačet osob sčítaných s přílohou	Úhrnný počet sčítaných osob	Přípomenují	Osada	Pačet osob sčítaných	Pačet osob sčítaných s přílohou	Úhrnný počet sčítaných osob	Přípomenují	
1	1	1	2		9	1	1	2		
2	1	1	2		10	1	1	2		
3	1	2	3		11	1	1	2		
4	1	1	2		12	1	1	2		
5	1	1	2		13	1	1	2		
6	1	2	3		14	1	1	2		
7	1	2	3		15	1	1	2		
8	1	1	2		16	1	1	2		
				Suma 39					Suma 89	

Osada	Pačet osob sčítaných	Pačet osob sčítaných s přílohou	Úhrnný počet sčítaných osob	Přípomenují	Osada	Pačet osob sčítaných	Pačet osob sčítaných s přílohou	Úhrnný počet sčítaných osob	Přípomenují
17	1	1	2		34	1	1	2	
18	1	1	2		35	1	1	2	
19	1	2	3		36	1	1	2	
20	1	1	2		37	1	1	2	
21	1	2	3		38	1	1	2	
22	1	2	3		39	1	1	2	
23	1	1	2		40	1	2	3	
24	1	2	3		41	1	2	3	
25	1	2	3		42	1	1	2	
26	1	2	3		43	1	1	2	
27	1	1	2		44	1	1	2	
28	1	2	3		45	1	1	2	
29	1	1	2		46	1	1	2	
30	1	1	2		47	1	1	2	
31	1	2	3		48	1	1	2	
32	1	1	2		Suma: 255				
33	1	1	2		Suma: 190				

(Zdroj: DigiArchiv SOA v Třeboni)